

**АДМИНИСТРАЦИЯ УГЛОВСКОГО РАЙОНА АЛТАЙСКОГО КРАЯ  
КОМИТЕТ АДМИНИСТРАЦИИ УГЛОВСКОГО РАЙОНА ПО  
ОБРАЗОВАНИЮ И ДЕЛАМ МОЛОДЁЖИ АЛТАЙСКОГО КРАЯ**

**П Р И К А З**

18.01.2016 г

№ 6

с. Угловское

Об организации психолого-педагогической, медицинской и социальной помощи обучающимся, испытывающим трудности в освоении основных общеобразовательных программ, развитии и социальной адаптации в образовательных организациях Угловского района

В соответствии со ст. 42 Федерального закона от 29.12.2012 № 273-ФЗ «Об образовании в Российской Федерации» в целях обеспечения прав на получение психолого-педагогической, медицинской и социальной помощи (далее - ППМС-помощь) обучающимися, испытывающими трудности в освоении основных общеобразовательных программ, развитии и социальной адаптации, в образовательных организациях Угловского района,

п р и к а з ы в а ю:

1. Утвердить:

1.1. Организационную модель службы психолого-педагогической, медицинской и социальной помощи обучающимся, испытывающим трудности в освоении основных общеобразовательных программ, развитии и социальной адаптации в образовательных организациях Угловского района (приложение 1).

1.2. Положение о службе психолого-педагогической, медицинской и социальной помощи обучающимся, испытывающим трудности в освоении основных общеобразовательных программ, развитии и социальной адаптации (далее - ППМС-служба) (приложение 2).

1.3. Примерное положение о базовом психологическом кабинете (приложение 3).

1.4. Примерное положение об оказании ППМС-помощи обучающимся, испытывающим трудности в освоении основных общеобразовательных программ, развитии и социальной адаптации в общеобразовательной организации (приложение 4).

1.5. Примерный договор о взаимодействии между образовательной организацией, где расположен базовый психологический кабинет и образовательной организацией, в штатном расписании которой отсутствует ставка (имеется вакансия) педагога-психолога (приложение 5).

1.6. Лист самооценки эффективности деятельности образовательной организации по оказанию ППМС-помощи обучающимся, испытывающим трудности в освоении основных общеобразовательных программ, развитии и социальной адаптации, их родителям (законным представителям) (приложение 6).

1.7. Форму мониторинга эффективности оказываемой организациями, осуществляющими образовательную деятельность, психолого-педагогической, медицинской и социальной помощи обучающимся, испытывающим трудности в освоении основных общеобразовательных программ, развитии и социальной адаптации (приложение 7).

2. Руководителям общеобразовательных учреждений:

2.1 . Привести в соответствие с приказом Главного управления образования и молодежной политики Алтайского края от 12.03.2014 № 1527 нормативные документы, регламентирующие деятельность педагога-психолога (трудовой договор, должностную инструкцию, критерии оценки эффективности и качества профессиональной деятельности) в срок до 01.02.2016.

2.2. Привести документы, регламентирующие деятельность руководителей, учителей-предметников, классных руководителей (трудовой договор, должностную инструкцию, критерии оценки эффективности и качества профессиональной деятельности), в соответствие с приказом Министерства труда и социальной защиты Российской Федерации от 18.10.2013 № 544н «Об утверждении профессионального стандарта «Педагог (педагогическая деятельность в сфере дошкольного, начального общего, основного общего, среднего общего образования (воспитатель, учитель))» в срок до 01.02.2016.

2.3. Проводить самооценку эффективности деятельности образовательной организации по ППМС-помощи обучающимся, испытывающим трудности в освоении основных общеобразовательных программ, развитии и социальной адаптации ежегодно в срок до 30 мая.

3. Специалистам Комитета по образованию и делам молодежи:

3.1. Включить в перечень показателей эффективности деятельности руководителей подведомственных образовательных организаций критерий «Обеспечение гарантий получения психолого-педагогической, медицинской и социальной помощи обучающимся, испытывающим трудности в освоении основных общеобразовательных программ, развитии и социальной адаптации): работа психолого-медико-педагогического консилиума, отсутствие вакансии педагога-психолога, проведение методических мероприятий, направленных на повышение психолого-педагогической компетентности педагогов и родителей» в срок до 01.02.2016.

4. Признать утратившим силу приказ Комитета администрации Угловского района по образованию и делам молодежи от 31.03.2011 № 44 «О создании межведомственного психолого-педагогического и медико-социального консилиума»

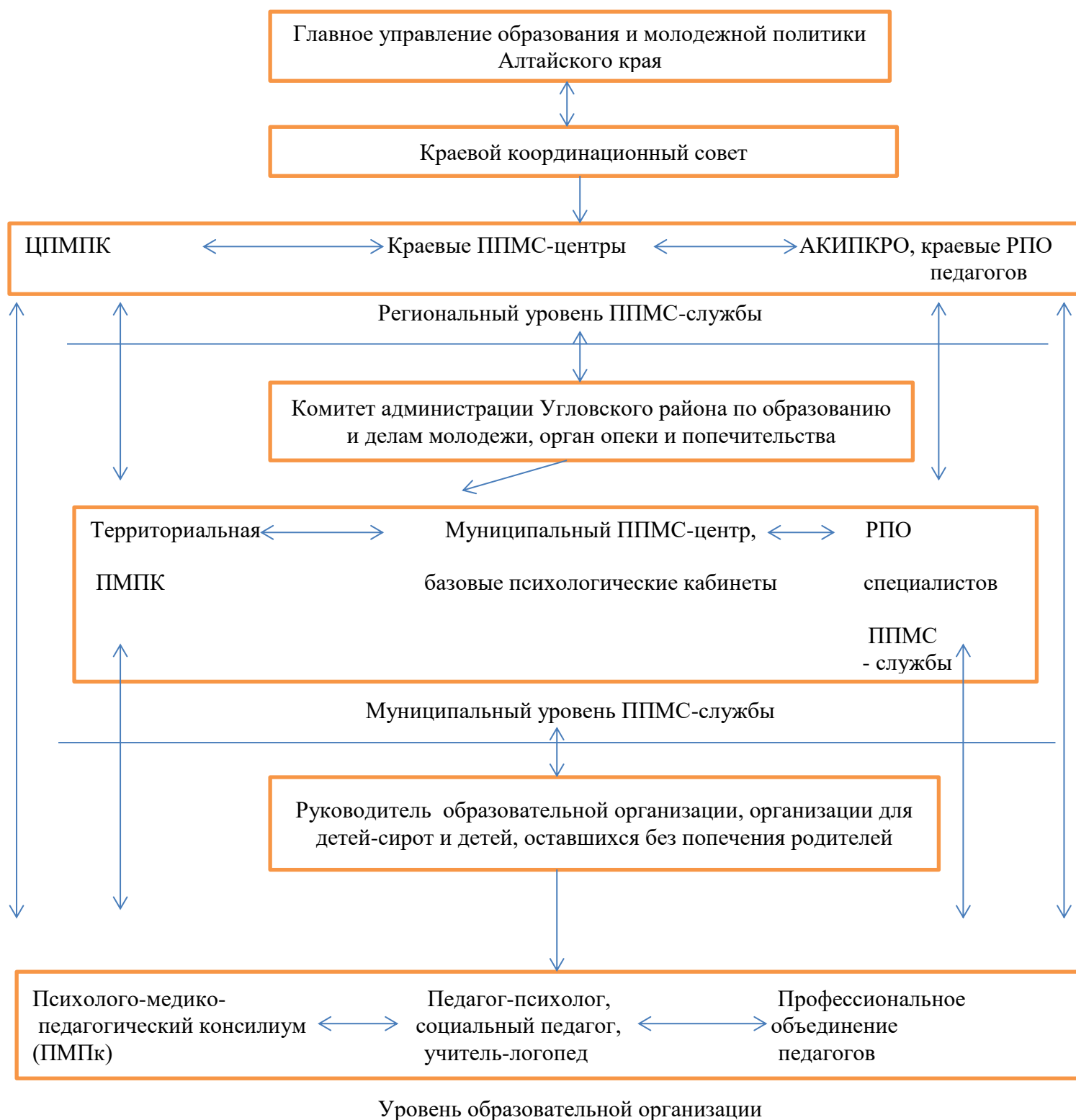
5. Отделу воспитания и дополнительного образования (Гуляевой Р.Г.) провести мониторинг исполнения данного приказа до 01.03.2016 г.

8. Контроль за исполнением приказа возложить на главного специалиста Комитета по образованию и делам молодежи Н.Г. Аубакирову.

Председатель Комитета  
по образованию и делам молодежи

Л.Л. Григоренко

**Организационная модель ППС-службы  
в образовательных организациях Угловского района**



## **ПОЛОЖЕНИЕ**

### **о службе психолого-педагогической, медицинской и социальной помощи обучающимся, испытывающим трудности в освоении основных общеобразовательных программ, развитии и социальной адаптации**

#### **1. Общие положения**

1.1. Настоящее Положение разработано в соответствии со ст. 42 Федерального закона от 29.12.2012 № 273-ФЗ «Об образовании в Российской Федерации», в целях правовой, организационно-управленческой и методической основы формирования и организации службы психолого-педагогической, медицинской и социальной помощи (далее - ППМС-служба) обучающимся, испытывающим трудности в освоении основных общеобразовательных программ, развитии и социальной адаптации (далее - обучающиеся), в Угловском районе, определяет ее структуру и порядок управления.

1.2. Основной целью ППМС-службы является обеспечение доступности получения обучающимися, испытывающим трудности в освоении основных общеобразовательных программ, развитии и социальной адаптации, комплексной психолого-педагогической, медицинской и социальной помощи (далее - ППМС-помощь).

1.3. ППМС-помощь обучающимся и их родителям (законным представителям) в Угловском районе оказывается по следующим направлениям в соответствии с видом деятельности организаций:

оказание ППМС-помощи обучающимся образовательных организаций, реализующих образовательные программы начального общего, основного общего и среднего общего образования;

оказание ППМС-помощи в развитии и социальной адаптации детям-сиротам и детям, оставшимся без попечения родителей, несовершеннолетним обучающимся, признанным в случаях и порядке, которые предусмотрены уголовно процессуальным законодательством, подозреваемым, обвиняемым или подсудимыми по уголовному делу, либо являющимися потерпевшими или свидетелями преступления;

1.4. ППМС-служба действует на основании следующих нормативных правовых актов: приказ Министерства образования и науки Российской Федерации от 30.08.2013 № 1015 «Об утверждении Порядка организации и осуществления образовательной деятельности по основным общеобразовательным программам – образовательным программам начального общего, основного общего и среднего общего образования»;

приказ Министерства образования и науки Российской Федерации от 20.09.2013 № 1082 «Об утверждении Положения о психолого-медико-педагогической комиссии»;

постановление Администрации Алтайского края от 30.01.2013 №37 «Об утверждении Положения об организации психолого-педагогического сопровождения образования детей-инвалидов в общеобразовательных организациях Алтайского края, реализующих образовательные программы начального общего, основного общего и среднего общего образования»;

приказ Главного управления образования и молодежной политики Алтайского края от 19.11.2013 № 5139 «Об организации деятельности краевых профессиональных объединений педагогов-психологов и классных руководителей»;

приказ Главного управления образования и молодежной политики Алтайского края от 14.02.2014 № 905 «Об утверждении Порядка работы центральной психолого-медико-педагогической комиссии Алтайского края»;

приказ Главного управления образования и молодежной политики Алтайского края от 12.03.2014 № 1527 «О деятельности педагога-психолога в образовательных организациях Алтайского края»;

приказ Главного управления образования и молодежной политики Алтайского края от 02.09.2014 № 4664 «Об организации психолого-педагогической, медицинской и социальной помощи обучающимся, испытывающим трудности в освоении основных общеобразовательных программ, развитии и социальной адаптации в образовательных организациях Алтайского края».

## **2. Организационная структура ППМС-службы**

2.1. Под ППМС-службой понимается трехуровневая организационная структура оказания ППМС-помощи: уровень образовательной организации, муниципальный уровень, региональный уровень.

### **Л Региональный уровень**

#### **Главное управление образования и молодежной политики Алтайского края**

Определяет стратегические направления развития региональной ППМС-службы, обеспечивает межведомственное взаимодействие, формирует государственное задание для подведомственных организаций, оказывающих ППМС-помощь;

осуществляет контроль деятельности и мониторинг эффективности оказания ППМС-помощи обучающимся.

**Краевой координационный совет** является основным государственнообщественным органом управления ППМС-службой при Главном управлении образования и молодежной политики Алтайского края; осуществляет межведомственные координационно-совещательные и консультативно-экспертные функции управления ППМС-службой.

#### **КГБОУ «Алтайский краевой центр диагностики и консультирования»**

организует ППМС-помощь, комплексную психологическую, социально - педагогическую и медико-консультативную помощь обучающимся, испытывающим трудности в освоении основных общеобразовательных программ, развитии и социальной адаптации;

проводит мониторинг эффективности оказываемой организациями, осуществляющими образовательную деятельность, ППМС-помощи обучающимся, испытывающим трудности в освоении основных общеобразовательных программ, развитии и социальной адаптации;

оказывает организационно-методическую помощь педагогам-психологам образовательных организаций Алтайского края, муниципальным органам управления образованием, образовательным организациям по организации ППМС-помощи с обучающимися.

#### **КГБОУ «Краевой центр психолого-медико-социального сопровождения**

#### **«Семья плюс», «Рубцовский центр психолого-медико-социального сопровождения»**

осуществляют педагогическую, психологическую, социальную, медицинскую и юридическую помощь детям-сиротам и детям, оставшимся без попечения родителей, испытывающим трудности в освоении основных общеобразовательных программ, развитии и социальной адаптации; оказывают помощь образовательным организациям, организациям для детей-сирот и детей, оставшихся без попечения родителей, по вопросам обучения и воспитания детей, испытывающим трудности в освоении основных общеобразовательных программ, развитии и социальной адаптации.

**Центральная психолого-медико-педагогическая комиссия** (далее ЦПМПК) организует своевременное выявление детей с особенностями в физическом и (или) психическом развитии и (или) отклонениями в поведении, проведение их комплексного психолого-медико-педагогического обследования и подготовка по результатам обследования

рекомендаций по оказанию им психолого-медико-педагогической помощи и организации их обучения и воспитания, а также подтверждение, уточнение или изменение ранее данных рекомендаций.

**КГБОУ ДПО «Алтайский краевой институт повышения квалификации работников образования»** (далее - АК ИПКРО):

организует научно-методическое сопровождение ППМС-службы;

составляет и реализует план повышения психолого-педагогической компетентности педагогов и родителей (законных представителей) обучающихся краевых образовательных организаций;

осуществляет мониторинг повышения уровня психолого-педагогической компетентности педагогов и родителей (законных представителей) обучающихся образовательных организаций в Алтайском крае;

организует и проводит методические семинары и научно-практические конференции, курсы повышения квалификации, профессиональные конкурсы для специалистов ППМС-службы;

**Краевые профессиональные объединения педагогов-психологов, социальных педагогов, учителей-логопедов** определяют содержание работы и формы специалистов ППМС-службы, осуществляют информационно-методическое сопровождение специалистов ППМС-службы; при непосредственном участии преподавателей профильных факультетов образовательных организаций высшего образования и АК ИПКРО анализируют и проводят экспертизу профессионального инструментария.

## **II. Муниципальный уровень**

**Комитет администрации Угловского района по образованию и делам молодежи:**

организуют ППМС-помощь на муниципальном уровне в подведомственных организациях;

руководствуются порядком взаимодействия КГБОУ «Алтайский краевой центр диагностики и консультирования» с образовательными организациями;

разрабатывают, утверждают пакет нормативных документов, регламентирующих оказание ППМС-помощи обучающимся муниципального образования, контроль за их исполнением, организуют деятельность базовых психологических кабинетов;

направляют на организованные Главным управлением образования и молодежной политики курсы повышения квалификации специалистов ППМС-службы;

составляют и реализуют план повышения психолого-педагогической компетентности педагогов и родителей (законных представителей) обучающихся Угловского района;

заключают Соглашение о взаимодействии с КГБОУ «Алтайский краевой центр диагностики и консультирования»;

осуществляют мониторинг кадрового обеспечения в подведомственных образовательных организациях и мониторинг эффективности оказываемой организациями, осуществляющими образовательную деятельность, ППМС-помощи обучающимся, испытывающим трудности в освоении основных общеобразовательных программ, развитии и социальной адаптации.

**Органы опеки и попечительства** проводят индивидуальную профилактическую работу с привлечением организаций, оказывающих ППМС-помощь, с несовершеннолетними обучающимися, признанными в случаях и порядке, которые предусмотрены уголовно-процессуальным законодательством, подозреваемыми, обвиняемыми или подсудимыми по уголовному делу, либо являющимися потерпевшими или свидетелями преступления, из числа детей-сирот и детей, оставшихся без попечения родителей.

**Муниципальный центр психолого-педагогической, медицинской и социальной помощи обучающимся, испытывающим трудности в освоении основных общеобразовательных программ, развитии и социальной адаптации** организует ППМС-помощь, комплексную психологическую, социально-педагогическую и медико-

консультативную помощь участникам образовательных отношений, оказывает организационно-методическую помощь образовательным организациям по осуществлению психокоррекционной и профилактической работы с обучающимися.

**Базовый психологический кабинет** предоставляет ППМС-помощь обучающимся из закрепленных за базовым психологическим кабинетом образовательных организаций, осуществляет организационно-методическое сопровождение руководителей, педагогов-психологов, педагогов, классных руководителей из закрепленных за базовым психологическим кабинетом образовательных организаций Территориальная психолого-медико-педагогическая комиссия организует своевременное выявление детей с особенностями в физическом и (или) психическом развитии и (или) отклонениями в поведении, проведение их комплексного психолого-медико-педагогического обследования и подготовка по результатам обследования рекомендаций по оказанию им психолого-медико-педагогической помощи и организации их обучения и воспитания, а также подтверждение, уточнение или изменение ранее данных рекомендаций.

**Муниципальные профессиональные объединения педагогов-психологов, социальных педагогов, учителей-логопедов** осуществляют содержательное и информационно-методическое сопровождение профессиональной деятельности специалистов ППМС-службы муниципальных общеобразовательных организаций, организуют работу по повышению психолого-педагогической компетентности педагогов.

### **III. Уровень образовательной организации**

#### **Руководитель образовательной организации**

организует ППМС-помощь, координирует деятельность психолого-медико-педагогического консилиума, профессиональных объединений педагогов, курирует работу педагога-психолога, социального педагога и учителя-логопеда;

утверждает пакет нормативных документов, регламентирующих оказание ППМС-помощи в организации, контроль за их исполнением;

обеспечивает повышение психолого-педагогической компетентности педагогов и родителей (законных представителей) обучающихся;

ежегодно проводит самооценку оказания ППМС-помощи. При необходимости заключает договор о взаимодействии с образовательной организацией, где расположен базовый психологический кабинет (или муниципальным центром оказания психолого-педагогической, медицинской и социальной помощи обучающимся, испытывающим трудности в освоении основных общеобразовательных программ, развитии и социальной адаптации).

**Психолого-медико-педагогический консилиум** (далее - ПМПк) в общеобразовательной организации создается для определения методов, содержания и продолжительности оказания ППМС-помощи обучающимся, в том числе не ликвидировавшим по одному или нескольким учебным предметам, курсам, дисциплинам (модулям) образовательной программы, в установленные сроки академической задолженности с момента ее образования,

**Педагоги-психологи, социальные педагоги, педагоги, учителя-логопеды, учителя-дефектологи** общеобразовательных и профессиональных образовательных организаций предоставляют ППМС-помощь на бесплатной основе, при наличии письменного согласия родителей (законных представителей) обучающихся, в следующих формах:

психолого-педагогическое консультирование обучающихся, их родителей (законных представителей) и педагогов;

коррекционно-развивающие и компенсирующие занятия с обучающимися, логопедическая помощь обучающимся;

комплекс реабилитационных и других медицинских мероприятий;  
помощь обучающимся в профориентации и социальной адаптации.

При отсутствии специалистов в муниципальной образовательной организации оказание необходимой ППМС-помощи обучающимся осуществляется специалистами базового психологического кабинета или муниципального ППМС-центра.

**Профессиональные объединения педагогов образовательной организации** осуществляют повышение психолого-педагогической компетентности педагогов, обсуждают эффективные методы обучения и воспитания и рекомендации краевых и муниципальных профессиональных объединений педагогов при предоставлении ППМС-помощи.



**ПРИМЕРНОЕ ПОЛОЖЕНИЕ**  
**о базовом психологическом кабинете**

**1. Общие положения**

1.1. Настоящее Положение о базовом психологическом кабинете определяет основы функционирования базового психологического кабинета как муниципального центра, предоставляющего общеобразовательным организациям услуги по оказанию психолого-педагогической, медицинской и социальной помощи обучающимся, испытывающим трудности в освоении основных общеобразовательных программ, развитии и социальной адаптации (далее - ППМС-помощь).

1.2. Цель деятельности базового психологического кабинета – обеспечение доступности получения ППМС-помощи в муниципальном образовании.

1.3. Основные задачи базового психологического кабинета:  
организация взаимодействия с муниципальными образовательными организациями, в штатных расписаниях которых отсутствует ставка (имеется вакансия) педагога-психолога, о оказанию ППМС-помощи обучающимся, их родителям (законным представителям) и педагогам.

1.4. На территории Угловского района может функционировать как один, так и несколько базовых психологических кабинетов.

**2. Порядок создания базового психологического кабинета**

2.1. Базовый психологический кабинет создается приказом Комитета по образованию и делам молодежи на базе образовательной организации, располагающей следующими кадровыми и материально-техническими ресурсами для оказания ППМС-помощи:

наличие в штатном расписании не менее 1 ставки педагога-психолога;

наличие педагога-психолога с первой/высшей квалификационной категорией или стажем работы не менее 3 лет в данной должности;

наличие в образовательной организации психологического кабинета, оборудованного в соответствии с требованиями к материально-техническому оснащению, изложенными в п.4, настоящего Положения.

2.2. Копия приказа Комитета по образованию и делам молодежи о создании базового психологического кабинета образовательной организации Угловского района направляется в электронном и печатном виде в отдел воспитания и дополнительного образования Главного управления образования и молодежной политики Алтайского края для включения его в реестр базовых психологических кабинетов Алтайского края.

2.3. Информация о создании базового психологического кабинета образовательной организации размещается на сайте Комитета по образованию и делам молодежи с обязательным указанием списка образовательных организаций, которые могут пользоваться услугами по оказанию ППМС-помощи базового психологического кабинета в порядке, установленном настоящим Положением, а также на сайтах муниципальных образовательных организаций.

**3. Организация деятельности базового психологического кабинета**

3.1. Основанием для взаимодействия образовательной организации, имеющей базовый психологический кабинет, с муниципальными образовательными организациями, в

штатных расписаниях которых отсутствует ставка (имеется вакансия) педагога-психолога, является Договор о взаимодействии (приложение 5 настоящего приказа). К договору о взаимодействии муниципальная образовательная организация, в штатном расписании которой отсутствует ставка (имеется вакансия) педагога-психолога, прилагает: положение о школьном психолого-медико-педагогическом консилиуме (далее - ПМПк), график его плановых заседаний;

заверенные копии заключений территориальной (центральной) психолого-медико-педагогической комиссии (далее - ПМПК) на обучающихся с ограниченными возможностями здоровья, справки бюро медико-социальной экспертизы на детей-инвалидов;

список обучающихся, состоящих на внутришкольном учете, в подразделении по делам несовершеннолетних (далее - ПДН), на учете в комиссии по делам несовершеннолетних и защите их прав (далее - КДНиЗП), проживающие в семьях, находящихся в социально опасном положении (далее - СОП), а также имеющих собственные суицидальные попытки, либо суицидальные попытки (факты суицидов) среди родственников;

список обучающихся, не ликвидировавших по одному или нескольким учебным предметам, курсам, дисциплинам (модулям) образовательной программы в течение полугодия академической задолженности с момента ее образования;

письменные заявления (согласия или несогласия) родителей (законных представителей) обучающихся об оказании ППМС-помощи.

На основании данного приложения утверждается график и место оказания ППМС-помощи указанной категории обучающихся, совместный план мероприятий, который может включать следующие виды услуг:

участие педагога-психолога базового психологического кабинета в работе школьного ПМПк в соответствии с графиком его работы;

проведение углубленной диагностики обучающихся при подготовке заседания ПМПк в части своей компетенции;

участие в разработке, согласовании и реализации индивидуальных программ психолого-педагогического сопровождения образования детей-инвалидов, индивидуальных программ реабилитации (ИПР) детей-инвалидов и обучающихся с ограниченными возможностями здоровья на основе полученных рекомендаций территориальной (центральной) ПМПК; контроль за динамическим развитием обучающегося в рамках своей компетенции;

участие в разработке и реализации индивидуальной программы педагогической и социально-педагогической помощи и психологического сопровождения обучающихся, находящихся в социально опасном положении, контроль за динамическим развитием обучающегося в части своей компетенции;

профдиагностика и профконсультирование обучающихся и их родителей (законных представителей);

консультирование педагогов, родителей (законных представителей) обучающихся, самих обучающихся по вопросам обучения и развития конкретных обучающихся и ученических групп.

3.2. Базовый психологический кабинет может реализовывать совместные планы с несколькими общеобразовательными организациями при наличии достаточного количества педагогов-психологов.

3.3. Педагогом-психологом базового психологического кабинета по каждой общеобразовательной организации, с которой заключен Договор о сотрудничестве, отчетная документация ведется отдельно и хранится в сейфе (шкафу с замком) базового психологического кабинета. Психологические заключения, рекомендации, характеристики предоставляются заявителю, родителям (законным представителям) обучающегося и фиксируются в журнале выдачи справок, характеристик, рекомендаций.

Передача информации третьим лицам недопустима.

#### 4. Основные требования к материально-техническому оснащению и зонированию психологического кабинета, в том числе базового психологического кабинета

Сектор психологического кабинета, его назначение (зона)	Оборудование
Зона ожидания приема	Стулья (диван), информационные стенды
Стулья (диван), информационные стенды	Кресла (диван), журнальный столик, оформление стен (картины, панно), информационные материалы, возможна установка аквариума
Сектор индивидуальной диагностической и коррекционно-развивающей работы	Школьный стол (с соответствующей маркировкой по росту), стул, настольное зеркало, персональный компьютер (ноутбук)
Сектор снятия психоэмоционального напряжения и релаксации	Мягкая мебель (или релаксационные кресла-трансформеры), ковер (ковровое покрытие), теневые шторы (жалюзи), музыкальное оборудование (музыкальный центр или компьютер с колонками), релаксационное световое оборудование с незначительной скоростью динамики смены цветов и перемещений световых проекций (световая пузырьковая труба, светомерцающий ковер «Млечный путь»); тактильное оборудование, стимулирующее рецепторы осязания, развивающее моторику рук и осязание ступней ног, сухой бассейн
Игровой сектор для проведения коррекционно-развивающей работы с обучающимися и их родителями (законными представителями)	Оборудование для организации продуктивной творческой деятельности: глина, акварель, песок, шишки, ракушки, семена растений, канцтовары (цветная бумага, клей, ножницы и др.); игрушки разной фактуры и размера
Сектор (кабинет) для групповой работы	Сектор (кабинет) для групповой работы
Рабочее место педагога-психолога	Мебель: стол, стул, шкаф для хранения методических и дидактических материалов, сейф (шкаф с замком) для хранения документации). Оргтехника: персональный компьютер (ноутбук), принтер, доступ к сети Интернет. Методические материалы для организации направлений деятельности (диагностика, консультирование, коррекция, развитие, просвещение); компьютерные сертифицированные диагностические методики и программное обеспечение для организации коррекционно-развивающей работы, CD-диски с релаксационной музыкой

**ПОЛОЖЕНИЕ ОБ ОКАЗАНИИ ППМС-ПОМОЩИ  
обучающимся, испытывающим трудности в освоении основных  
общеобразовательных программ, развитии и социальной адаптации в  
образовательных организациях**

Оказание ППМС-помощи представляет целостную деятельность педагога - психолога, направленную на преодоление, или компенсирование имеющихся у обучающихся трудностей в обучении, развитии и социальной адаптации и состоит из 3 этапов: постановка проблемы, выявление причин трудностей в обучении, развитии и социальной адаптации, комплекс мероприятий, направленных на решение проблемы.

**1 этап. Постановка проблемы.**

1.1. Основанием для оказания ППМС-помощи является (за исключением категорий обучающихся, обозначенных в п. 1.2. и п.1.3.):

личное обращение к педагогу-психологу со стороны обучающегося, учителя или родителей (законных представителей) обучающегося относительно его проблем обучения, поведения, психического состояния. При отсутствии в школе педагога-психолога запрос на оказание ППМС-помощи направляется педагогу-психологу базового психологического кабинета, или специалисту Комитета по образованию и делам молодежи для формирования заявки (до 01 октября и 01 февраля) на оказание ППМС-помощи специалистами АКЦДК с выездом специалистов в Угловский район;

обращение педагога-психолога к родителям (законным представителям) обучающегося о необходимости проведения углубленной диагностики по итогам плановых психодиагностических минимумов, содержание и график проведения которых утвержден решением краевого профессионального объединения педагогов-психологов (протокол №2 от 24.04.2014) и размещен на сайте АКЦДК:

<http://akcdk.edu22/info/>. Проведение психодиагностики фиксируется в журнале учета диагностических исследований (Форма 5 Приложения 3 к приказу Главного управления от 12.03.2014 № 1527).

1.2. Основанием для предоставления образовательных услуг, в том числе ППМС-помощи, обучающимся с ограниченными возможностями здоровья, детям-инвалидам является:

письменное заявление (согласие) родителей (законных представителей) в образовательную организацию об обучении обучающегося по основной адаптированной образовательной программе в соответствии с заключением территориальной (центральной) психолого-медико-педагогической комиссии (далее - ПМПК);

письменное заявление родителей (законных представителей) в образовательную организацию о психолого-педагогическом сопровождении образования ребенка-инвалида в соответствии со справкой ФКУ «Главное бюро медико-социальной экспертизы по Алтайскому краю» (далее - МСЭ),

индивидуальной программой реабилитации ребенка-инвалида (далее - ИПР) в соответствии с постановлением Администрации Алтайского края от 30.01.2013 № 37 «Об утверждении Положения об организации психолого-педагогического сопровождения образования детей-инвалидов в общеобразовательных учреждениях Алтайского края, реализующих образовательные программы начального общего, основного общего и среднего общего образования».

1.3. Организация предоставления ППМС-помощи обучающимся, не ликвидировавшим по одному или нескольким учебным предметам, курсам, дисциплинам (модулям) образовательной программы в установленные сроки академической задолженности с момента ее образования, осуществляется на основе письменного обращения за помощью в школьный психолого-медико-педагогический консилиум (далее - ПМПк) родителей (законных представителей) обучающегося, педагогов, либо самого обучающегося, достигшего возраста 15 лет.

**2 этап.** Выявление причин трудностей в обучении, развитии и социальной адаптации.

2.1. Для выбора методов, содержания и продолжительности оказания ППМС- помощи обучающимся (за исключением категорий обучающихся, обозначенных в п.2.2 и п.2.3) педагогом-психологом проводится углубленная диагностика обучающегося при наличии письменного согласия родителей (законных представителей).

Вся отчетная документация педагога-психолога, включая результаты психодиагностических обследований и рекомендации по их итогам, хранится в кабинете педагога-психолога в сейфе (шкафу с замком). Рекомендации по организации ППМС-помощи по итогам углубленной психодиагностики доводятся до сведения родителей (законных представителей). Предложенные рекомендации реализуются только с их письменного согласия.

2.2. Выявление причин трудностей в обучении, развитии и социальной адаптации обучающихся с ограниченными возможностями здоровья, детей-инвалидов включает анализ условий, препятствующих полноценному освоению ими образовательной программы, развитию и социальной адаптации.

2.3. Порядок выявления причин трудностей в обучении, развитии и социальной адаптации обучающихся, не ликвидировавших по одному или нескольким учебным предметам, курсам, дисциплинам (модулям) образовательной программы в установленные сроки академической задолженности с момента ее образования осуществляется регламентом работы школьного ПМПк.

**3 этап.** Комплекс мероприятий, направленных на решение проблемы.

3.1. Оказание ППМС-помощи обучающимся включает:

разработку и проведение групповых (индивидуальных) психолого-педагогических коррекционно-развивающих занятий (при наличии тематического плана занятий, утвержденного руководителем образовательной организации;

заполнения отчетной документации согласно Форме 3 и Форме 9 Приложения 3 к приказу Главного управления от 12.03.2014 № 1527). Решение о прекращении ППМС-помощи принимается педагогом-психологом на основании динамического контроля развития обучающегося;

участие педагогических и административных работников образовательных организаций в разработке и реализации индивидуальной программы педагогической и социально-педагогической помощи, психологического сопровождения обучающихся, находящихся в социально опасном положении;

консультирование педагогов и родителей (законных представителей) по вопросам обучения и развития конкретных обучающихся и ученических групп, ведение педагогом-психологом отчетной документации согласно Форме 4 Приложения 3 приказа Главного управления от 12.03.2014 № 1527;

оказание помощи обучающимся в профорientации и социальной адаптации, в том числе, по формированию жизнестойкости обучающихся, в соответствии с календарным планом работы педагога-психолога на учебный год, утвержденным руководителем образовательной организации (Формы 2 и 6 Приложения 3 к приказу Главного управления от 12.03.2014 № 1527).

3.2. Комплекс мероприятий, направленных на предоставление образовательных услуг обучающимся с ограниченными возможностями здоровья, детям-инвалидам, а также с обучающимися, не ликвидировавшими по одному или нескольким учебным предметам,

курсам, дисциплинам (модулям) образовательной программы в установленные сроки академической задолженности с момента ее образования, и признанными обучающимися с ограниченными возможностями здоровья по итогам реализации предыдущих этапов работы:

ежегодное обследование на школьном ПМПк не менее 2-х раз в учебном году (в период адаптации, по итогам учебного года);

разработка и согласование с родителями (законными представителями) программы индивидуального сопровождения, индивидуального учебного плана для обучающихся с ограниченными возможностями здоровья, детей-инвалидов с учетом рекомендаций школьного ПМПк, территориальной (центральной) ПМПК, индивидуальной программы реабилитации (для детей-инвалидов);

организация психолого-педагогического сопровождения образования детей-инвалидов, в том числе обучающихся индивидуально на дому, в соответствии с постановлением Администрации Алтайского края от 30.01.2013 №37 «Об утверждении Положения об организации психолого-педагогического сопровождения образования детей-инвалидов в общеобразовательных организациях Алтайского края, реализующих образовательные программы начального общего, основного общего и среднего общего образования»;

оказание консультативной помощи родителям (законным представителям) детей с ограниченными возможностями здоровья, детей-инвалидов, работникам образовательной организации по вопросам их воспитания, обучения и коррекции нарушений развития;

заключение договора с ресурсной базовой школой в соответствии с приказом Главного управления от 16.01.2014 №307 «Об утверждении Комплексного плана мероприятий по обеспечению доступной среды для детей-инвалидов и детей с ограниченными возможностями здоровья в Алтайском крае на 2014 - 2015 годы» (для образовательных организаций, не включенных в реализацию Государственной программы «Доступная среда»).

**Деятельность педагога-психолога участников**



**Деятельность участников образовательного процесса, взаимодействия оказания помощи**

<p><b>Проводит первичную консультацию</b> с заявителем по психолого-педагогической проблеме обучающегося</p>	<p>Родители (законные представители) устно формулируют проблему. Педагоги, администрация формулируют проблему, описывают комплекс примененных педагогических мер, их эффективность, оценивают динамику изменений обучающегося</p>
<p><b>Выявление причин трудностей в обучении, развитии и социальной адаптации (при наличии письменного согласия родителей)</b> Проводит углубленную психологическую диагностику. В случае самостоятельного определения причины заявленной проблемы, определяет методы, содержание и продолжительность оказания ППМС-помощи. Доводит</p>	<p>Родители (законные представители) по желанию дают письменное согласие на проведение углубленной психодиагностики (комплексного психолого-медико-педагогического обследования). Родители (законные представители) по желанию дают письменное согласие на организацию ППМС-помощи по</p>

<p>результаты диагностики до родителей (законных представителей), предложенные рекомендации реализует только с их письменного согласия.</p> <p>Проводит углубленную диагностику в рамках подготовки к ПМПк.</p> <p>Доводит рекомендации ПМПк до сведения родителей (законных представителей), предложенные рекомендации реализует только с их письменного согласия.</p> <p>В случае необходимости проведения комплексного психолого-медико-педагогического обследования обучающегося, рекомендует обратиться на ПМПк (или в территориальную ПМПК).</p> <p>Осуществляет диспетчерскую функцию в ситуациях, требующих привлечения к работе с обучающимися или семьей других специалистов.</p>	<p>итогам диагностики</p>
<p>Разрабатывает и проводит коррекционно-развивающие занятия. Осуществляет динамический контроль развития обучающегося.</p>	<p>Родители (законные представители), классный руководитель, учителя-предметники, выполняют рекомендации педагога-психолога, осуществляют преемственность в подходах, методах решения проблемы.</p>
<p>Участствует в разработке и реализации индивидуальных программ психолого-педагогического сопровождения образования детей-инвалидов, ИПР ребенка инвалида и обучающегося с ограниченными возможностями здоровья на основе полученных рекомендаций ПМПК. Осуществляет динамический контроль развития обучающегося.</p>	<p>Родители (законные представители), классный руководитель, учителя-предметники, администрация участвуют в разработке и реализации индивидуальных программ психолого-педагогического сопровождения образования детей-инвалидов, ИПР ребенка-инвалида и обучающихся с ограниченными возможностями здоровья в рамках своей компетенции</p>
<p>Участствует в разработке, реализации, корректировке (при необходимости) межведомственной индивидуальной программы реабилитации обучающихся, находящихся в социально опасном положении в части своей компетенции. Осуществляет динамический контроль развития обучающихся.</p>	<p>Представители субъектов профилактики участвуют в разработке и реализации межведомственной индивидуальной программы реабилитации обучающихся, находящихся в социально опасном положении в части своей компетенции</p>
<p>Осуществляет профориентацию и профконсультирование обучающихся, проводит просветительские и профилактические</p>	<p>Администрация утверждает перспективный план работы педагога-психолога. Родители (законные представители),</p>

<p>мероприятия по формированию жизнестойкости, формированию здорового и безопасного образа жизни</p>	<p>педагоги участвуют в просветительских и профилактических мероприятиях</p>
<p>Консультирует педагогов, администрацию, родителей (законных представителей) по вопросам обучения и развития конкретных обучающихся и ученических групп. Принимает участие в реализации плана по повышению психолого-педагогической компетентности педагогов.</p>	<p>Администрация формирует план мероприятий по повышению психолого-педагогической компетентности педагогов.</p>



**ПРИМЕРНЫЙ ДОГОВОР**  
**о взаимодействии между образовательной организацией с базовым психологическим кабинетом и образовательной организацией, в штатном расписании которой отсутствует ставка (имеется вакансия) педагога-психолога**

«\_\_» \_\_\_\_\_ 20\_\_ год  
\_\_\_\_\_ ; \_\_\_\_\_ (наименование образовательной организации с базовым психологическим кабинетом, именуем\_ в дальнейшем «Базовый психологический кабинет», в лице директора \_\_\_\_\_ (ФИО директора), действующего на основании Устава, с одной стороны, и \_\_\_\_\_ (наименование образовательной организации, в штатном расписании которой отсутствует педагог-психолог), именуем\_ в дальнейшем «Школа», в лице директора \_\_\_\_\_ (ФИО директора), действующего на основании Устава, с другой стороны, вместе именуемые «Стороны» заключили договор о нижеследующем:

**1. Предмет договора**

1.1. Предметом настоящего Договора является взаимодействие Базового психологического кабинета и Школы по оказанию психолого-педагогической, медицинской и социальной помощи (далее - ППМС-помощь) обучающимся Школы, испытывающим трудности в освоении основных общеобразовательных программ, развитии и социальной адаптации (далее - Обучающиеся).

1.2. Стороны принимают на себя обязательства по совместной разработке и реализации плана мероприятий, направленных на решение проблем в обучении и развитии обучающихся, несут ответственность за неисполнение или ненадлежащее исполнение взятых на себя обязательств.

**2. Права и обязанности Сторон**

**2.1. Школа:**

2.1.1. осуществляет доставку обучающихся к месту оказания ППМС-помощи, несет ответственность за их безопасность и здоровье;

2.1.2. осуществляет сбор письменных заявлений с родителей (законных представителей) обучающихся о согласии или несогласии на оказание ППМС-помощи;

2.1.3. осуществляет организационные мероприятия по созданию условий для работы педагога-психолога Базового психологического кабинета (канцтовары, оргтехника, компьютер) в случае оказания ППМС-помощи на территории Школы;

2.1.4. осуществляет систематическое информирование обучающихся, их родителей (законных представителей) и педагогов о возможности получения ППМС-помощи;

2.1.5. назначает ответственного педагога за организацию взаимодействия с Базовым психологическим кабинетом по реализации совместного плана работы;

2.1.6. предоставляет следующие ресурсы для реализации плана мероприятий, направленного на решение проблем в обучении и развитии обучающихся:

2.2. Базовый психологический кабинет:

2.2.1. оказывает следующую ППМС-помощь обучающимся Школы, их родителям (законным представителям), педагогам (нужное подчеркнуть):

участие работе ПМПк Школы в соответствии с графиком его работы;

проведение углубленной диагностики обучающихся при подготовке заседания школьного ПМПк в части своей компетенции;

участие в разработке, согласовании и реализации индивидуальных программ психолого-педагогического сопровождения образования детей-инвалидов, индивидуальных программ реабилитации (ИПР) на основе полученных рекомендаций территориальной (центральной) ПМПк; осуществление контроля за динамическим развитием этих обучающихся в рамках своей компетенции;

участие в разработке и реализации индивидуальной программы педагогической и социально-педагогической помощи и психологического сопровождения обучающихся, находящихся в СОП, осуществление контроля за динамическим развитием обучающегося в части своей компетенции;

профдиагностика и профконсультирование обучающихся и их родителей (законных представителей);

консультирование педагогов, родителей (законных представителей) обучающихся, самих обучающихся по вопросам обучения и развития конкретных обучающихся и ученических групп;

2.2.2. оказывает ППМС-помощь обучающимся Школы только при наличии письменного согласия родителей (законных представителей);

2.2.3. ведет отчетную документацию, согласно Приложению 4 к приказу Главного управления образования и молодежной политики Алтайского края от 12.03.2014 № 1527, обеспечивает ее сохранность в течение 5 лет;

2.2.4. соблюдает условия конфиденциальности: отчеты составляет в форме, исключающей идентификацию личности обучающегося; психологические заключения, рекомендации, характеристики предоставляет только заявителю, обучающемуся, родителям (законным представителям) обучающегося.

### **3. Ответственность Сторон**

3.1. Стороны обеспечивают конфиденциальность персональных данных, полученных в рамках настоящего договора, при этом персональные данные могут быть использованы лишь в целях, для которых они сообщены. За нарушение данного обстоятельства Стороны несут ответственность в соответствии с законодательством Российской Федерации.

3.2. Настоящий договор вступает в силу с момента его подписания Сторонами, скрепления печатями.

3.3. Настоящий договор составлен в двух подлинных экземплярах, имеющих одинаковую юридическую силу, по одному экземпляру для каждой из Сторон.

3.4. Каждая из Сторон имеет право изменить (расторгнуть) условия настоящего договора, письменно уведомляя об этом другую Сторону за два месяца до изменения (расторжения) договора. По согласованию Сторон в договор могут быть внесены изменения и дополнения, оформленные в виде дополнительных соглашений к настоящему договору.

3.7. Сторона, не исполнившая или ненадлежащим образом исполнившая обязательства по настоящему договору, освобождается от ответственности в случае наступления обстоятельств непреодолимой силы, если они значительно влияют на срок исполнения обязательств, принятых по настоящему договору.

### **4. Адреса, банковские реквизиты и подписи Сторон**

Общеобразовательная организация, в штатном расписании которой отсутствует педагог-психолог

Общеобразовательная организация, где расположен базовый психологический кабинет

Реквизиты  
Директор

\_\_\_\_\_ И.О. Фамилия  
\_\_\_\_\_ МП

Реквизиты  
Директор

\_\_\_\_\_ И.О. Фамилия  
\_\_\_\_\_ МП

**ЛИСТ САМООЦЕНКИ**  
**эффективности деятельности образовательной организации по оказанию**  
**психолого-педагогической помощи обучающимся, испытывающим**  
**трудности в освоении основных общеобразовательных программ, развитии**  
**и социальной адаптации и их родителям (законным представителям).**

Цель: проведение образовательными организациями самооценки по созданию условий для эффективного оказания психолого-педагогической, медицинской и социальной помощи обучающимся, испытывающим трудности в освоении основных общеобразовательных программ, развитии и социальной адаптации и их родителям (законным представителям).

№ п/п	Наименование мероприятия	Баллы	Примечание
1	Разработаны и утверждены документы ( <i>указать реквизиты</i> ), регламентирующие деятельность по оказанию ППМС помощи: положение об оказании ППМС помощи, положение о психолого-медико-педагогическом консилиуме, положение о психологическом кабинете, заключен договор о взаимодействии с базовым психологическим кабинетом, внесены изменения в должностные инструкции педагогических работников, оказывающих ППМС помощь.	1 1 1 1 1	Минимум – 4 балла
2	Наличие в штатном расписании ставки: педагога-психолога социального педагога учителя-логопеда, учителя-дефектолога	1 1 1	Минимум -0 баллов
3	Наличие психологического кабинета, оборудованного в соответствии с требованиями к материально-техническому оснащению (п. 4 приложения 3 настоящего приказа): 3 и более секторов менее 3-х секторов	3 2	Минимум -0 баллов
4	Организована деятельность психолого-медико-педагогического консилиума (ПМПк): утвержден приказом директора состав ПМПк составлен график заседаний ПМПк ведется документация ПМПк	1 1 1	Минимум -3 баллов
5	Ежегодно проводится мониторинг эффективности оказываемой	1	Минимум -1 баллов

	ППМС-помощи.		
6	Доля обучающихся, получивших ППМС (от количества нуждавшихся): 75%-100% 50%-74% 25%-49%	3 2 1	Минимум -1 баллов
7	Организовано повышение психолого-педагогической компетентности педагогических работников (учителей-предметников, классных руководителей): 75%-100% 50%-74% 25%-49%	3 2 1	Минимум -1 баллов
8	Организовано повышение психолого-педагогической компетентности руководящих работников: 75%-100% 50%-74% 25%-49%	3 2 1	Минимум -1 баллов
9	Организовано участие педагога-психолога, социального педагога, учителя-логопеда, учителя-дефектолога в краевых семинарах, вебинарах, в курсах повышения квалификации, профессиональных конкурсах: 4 и более раз 2-3 раза 1 раз	3 2 1	Минимум -1 баллов
10	Положение об оказании ППМС помощи обсуждалось: на педагогическом совете, на управляющем совете, на совещании при директоре	1 1 1	Минимум -1 баллов

21-29 баллов - высокий уровень эффективности оказания ППМС помощи

12-20 баллов - средний уровень эффективности оказания ППМС помощи

11 баллов и ниже - низкий уровень эффективности оказания ППМС помощи

**Выводы:** \_\_\_\_\_

\_\_\_\_\_

**Рекомендации:**

1. \_\_\_\_\_

2. \_\_\_\_\_

\_\_\_\_\_

Дата

Подписи членов комиссии